



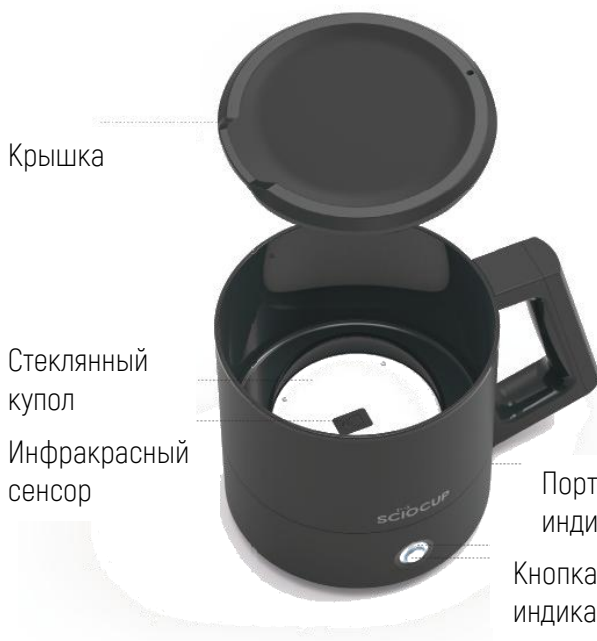
SCiO Cup Руководство пользователя

Авторское право 2022, Verifood Ltd. Все права защищены по всему миру. SCiO и SCiO Cup являются торговыми марками или зарегистрированными торговыми марками компании Verifood Ltd. в США и за рубежом. Другие названия и знаки являются собственностью соответствующих владельцев.

Содержание

Использование чаши	3
Начало работы	4
Подключение устройства	4
Самопроверка	4
Сканирование кормов	6
Завершение сканирования и хранение	10
Сканирование в автономном режиме	10
Отслеживание результатов	11
ВОПРОСЫ И ОТВЕТЫ	12

Использование чаши




Кабель для зарядки





Белая крышка для самопроверки





Кольцо индикации состояния


- 

Синий – медленно мигает – ожидание подключения
- 

Синий – быстро мигает – только что совершено подключение/отключение/выключение
- 

Синий – постоянно включен – подключен, готов к сканированию
- 

Белый – сканирование/анализ/калибровка в процессе
- 

Оранжевый – медленно мигает – ожидание
- 

Красный – низкий заряд батареи

Начало работы

Подключение SCiO Cup

1. Зарядите SCiO Cup в течение 3 часов или пока индикатор состояния заряда не загорится зеленым светом.
2. Убедитесь, что на вашем телефоне установлено приложение SCiO App.
 - [App Store](#)
 - [Google Play](#)
3. Войдите в систему, используя свое имя пользователя и пароль. Если у вас его нет, пожалуйста, отправьте сообщение на scio@yarvet.ru
4. Включите Bluetooth на мобильном телефоне.
5. Разрешите приложению SCiO App использовать местоположение вашего устройства (рекомендуется).
6. Включите SCiO Cup и следуйте инструкциям в приложении на мобильном телефоне.

Самопроверка

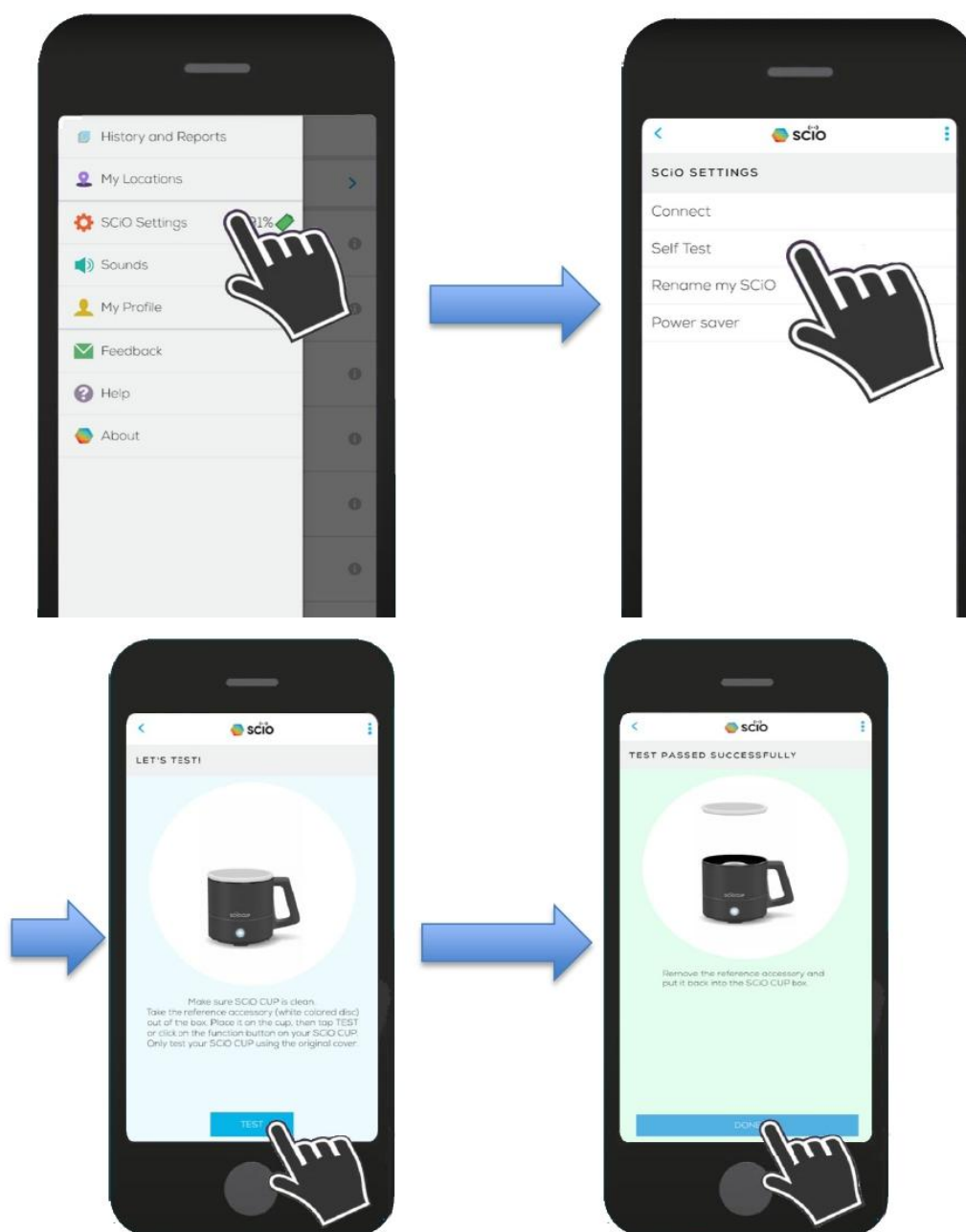
Самопроверка дает пользователям SCiO возможность проверить правильность работы устройства. Мы рекомендуем проводить самопроверку перед началом использования SCiO Cup, а затем раз в месяц после первоначальной проверки. Мы также рекомендуем проводить самопроверку, если вы подозреваете, что с вашим устройством возникли проблемы.

1. Пожалуйста, убедитесь, что испытание проводится в поддерживаемом диапазоне температур: 15 - 30 °C.
2. Прежде чем надеть белую крышку для самопроверки на чашку SCiO Cup, убедитесь, что SCiO Cup и сама крышка чистые и сухие.
3. SCiO Cup можно протирать внутри и снаружи влажной тканью. **В ВОДУ НЕ ПОМЕЩАТЬ!**
4. Белую крышку SCiO можно мыть водой с мылом или спиртом.
5. Убедитесь, что вы используете оригинальный аксессуар для самопроверки, предназначенный для вашего SCiO, сравнив QR-код, который находится в нижней части вашей чашки SCiO на белой крышке.

6. Убедитесь, что белая крышка правильно установлена на чаше SCiO, и поместите чашу в оригинальный футляр.

В идеале испытание следует проводить, когда чаша в футляре. Если это невозможно, испытание можно провести в темной комнате (обязательно закройте окна, чтобы внешний свет не проникал через крышку).

7. Чтобы начать проверку, откройте приложение SCiO и нажмите «Настройки SCiO», а затем «Самопроверка». Далее следуйте подсказкам на экране.



8. После проверки уберите белую крышку в пакет с замком-молнией и храните его в оригинальном футляре SCiO Cup.

9. Если результат самопроверки – "тест не пройден", проверьте, были ли соблюдены вышеуказанные условия и заряжен ли аккумулятор SCiO Cup. В случае, если все пункты были проверены, а тест по-прежнему не проходит, пожалуйста, сообщите нам об этом по электронной почте scio@yarvet.ru

Сканирование кормов

1. Включите чашу SCiO, нажав на кнопку в течение 1 секунды.



2. Поставьте чашу SCiO на устойчивую поверхность.

3. Запустите приложение SCiO.

4. Выберите тип корма, который будете сканировать.



5. Убедитесь, что чаша SCiO чистая. Используйте мягкую чистую ткань, например, ткань из микрофибры, смоченную водой, чтобы протереть внутреннюю поверхность чашки и стеклянный купол. Не распыляйте воду непосредственно в чашу. Не протирайте слишком интенсивно и не используйте грубую ткань или губки, чтобы не поцарапать купол.



6. Отберите репрезентативный образец корма. Поместите образцы в ведро. Убедитесь, что в нем не менее 2–3 кг корма.



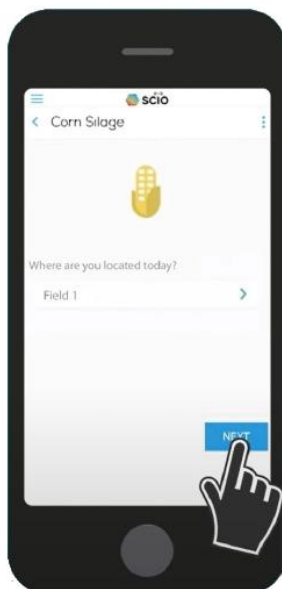
7. Очень хорошо перемешайте корм в ведре.

8. Возьмите корм из ведра и наполните чашу SCiO. Убедитесь, что чаша полностью заполнена кормом. Не нужно утрамбовывать его в чаше.

9. Закройте чашу SCiO черной крышкой.



10. Выберите расположение корма из списка местоположений или введите новое.



11. Проведите первое сканирование, нажав на кнопку «СКАН» в приложении или на кнопку на чаше.



12. Удалите корм из чаши и снова заполните её кормом из ведра.

*Примите во внимание, что чаша не обязательно должна быть идеально чистой перед сканированием следующего образца, но убедитесь, что на стеклянном куполе нет пленки и что стекло прозрачное. Если стеклянный купол загрязнен, протрите его мягкой чистой тканью.

13. Проведите повторное сканирование, нажав кнопку «СКАНИРОВАТЬ ЕЩЕ» в приложении или на кнопку на чаше.



14. Удалите корм из чаши и повторите этот процесс как минимум еще один раз, положив корм из ведра (3 - минимальное количество проб для анализа).

15. После завершения третьего сканирования у вас должно быть 3 подтвержденных сканирования. Нажмите «АНАЛИЗИРОВАТЬ», чтобы получить данные о сухом веществе корма.



16. После анализа образца вы можете поделиться результатами по электронной почте/сообщением

17. Нажмите на кнопку поделиться и выберите, с кем вы хотите поделиться, а также платформу, с помощью которой вы будете делиться информацией.

Завершение сканирования и хранение

1. Чтобы выключить устройство, зажмите кнопку на чаше SCiO в течение 3 секунд, пока не погаснет индикатор.
2. Перед хранением чаши SCiO убедитесь, что она чистая и сухая, вытрите все остатки воды слегка влажной тканью.
3. Закройте чашу SCiO черной крышкой.
4. Обязательно храните SCiO Cup в футляре в безопасном месте.
5. Не храните его в жарком или холодном месте, например, в автомобиле. В идеале SCiO следует хранить при комнатной температуре 15 - 25 °C.

Сканирование в автономном режиме

Если отсутствует подключение к Интернету, вы все равно можете использовать приложение SCiO.

1. Выполните шаги 1-14 в соответствии с процессом в разделе "Сканирование кормов".
2. Проведите не менее 5 сканирований в общей сложности. Дополнительные два скана нужны для того, чтобы у вас было как минимум 3 подтвержденных скана.
3. После получения 5 сканов нажмите «АНАЛИЗИРОВАТЬ», чтобы сохранить сканы.
4. Результаты станут доступны после восстановления интернет-соединения.
5. Чтобы просмотреть результаты, нажмите «История и отчеты» на главной странице приложения.

Отслеживание результатов

Вы всегда можете вернуться назад и посмотреть результаты, полученные в прошлом.

1. Чтобы посмотреть результаты, нажми «История и отчеты» на главной странице приложения.



2. Если вы хотите отслеживать результаты по местоположению, нажмите на кнопку с графиками.

3. Если вы хотите увидеть результаты на тепловой карте, нажмите на кнопку местоположения.

4. Если в вашей организации есть несколько устройств SCiO, вы можете отслеживать результаты через портал на сайте <https://enterprise.consumerphysics.com/>

5. Если вы хотите поделиться отзывом о своих результатах, нажмите "История и отчеты" и выберите результат, которым вы хотите поделиться:

1. Нажмите на знак 3 точки и выберите "Обратная связь".

2. Добавьте описание и изображения

Часто задаваемые вопросы

Как часто нужно сканировать силос?

Специалисты по кормлению рекомендуют делать проверку сухого вещества ежедневно. Отслеживание сухого вещества на ежедневной основе обеспечит вам большую наглядность и последовательность в выдаче кормов.

Нужно ли калибровать устройство?

Прибор уже прошел калибровку в процессе производства, поэтому нет необходимости проводить еще одну. Однако если вы считаете, что SCiO Cup измеряет неточно, обратитесь в нашу службу поддержки.

Почему я продолжаю получать сообщение об ошибке "Материал не распознан"?

Существует несколько вероятных причин возникновения этой ошибки:

- Используемый вами тип корма не соответствует сканируемому материалу.
- Сканирование выполняется вне допустимых условий тестирования. Это может означать, что температура образца не находится в допустимом диапазоне или что сухое вещество находится за пределами спецификации для калибровки. Пожалуйста, ознакомьтесь с кратким справочным руководством по калибровочным спецификациям.
- Убедитесь, что стеклянный купол чист. Вы можете использовать слегка влажную ткань, чтобы протереть купол.

Почему мои результаты не совпадают с результатами, полученными при использовании микроволновки/сушилки/печи?

Важно убедиться, что вы соблюдаете правильную процедуру сканирования. Небольшие отклонения от правильного процесса, например, если вы забыли надеть крышку, не убедились, что температура образцов находится в пределах поддерживаемого диапазона или не очистили чашу SCiO Cup, могут привести к разумным отклонениям в точности.

Я не могу войти в приложение, можете ли вы сбросить мой пароль?

Пожалуйста, проверьте папки спама и нежелательной почты на наличие информации для входа в систему. Если вам нужен новый пароль, пожалуйста, напишите на scio@yarvet.ru и мы вышлем временный пароль на ваш адрес электронной почты.

Что мне нужно сделать, чтобы убедиться, что у меня самые последние модели калибровки?

Ничего! SCiO - это облачное устройство, и все калибровки сохраняются в нашем облаке. Мы постоянно проверяем и обновляем калибровки в облаке, которое автоматически обновляется для всех пользователей.

Часто задаваемые вопросы

На какой срок хватает заряда аккумулятора?

Полностью заряженный новый аккумулятор Scio Cup рассчитан на 2000 сканирований. Для полной зарядки SCiO потребуется 3 часа. Пожалуйста, используйте для зарядки USB-адаптер и не заряжайте через компьютер.

Что делать, если появляется сообщение "Низкий уровень сигнала. Пожалуйста, повторите сканирование»?

Возможно, разрядится батарея, зарядите устройство. Вы можете продолжать сканирование во время зарядки.



Для дополнительной
поддержки на территории РФ
свяжитесь с нами:
scio@yavret.ru